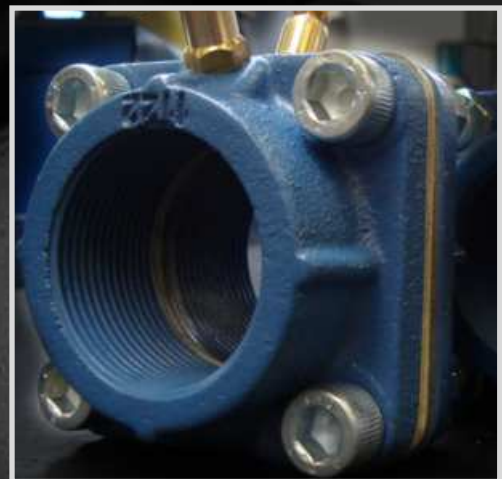


Accessori



Flange accoppiate

PF & PFP & PFF & PSP
(E5701 rev. 06 - 6/07/2012)

AVVERTENZE GENERALI:



■ Tutte le operazioni di installazione, manutenzione, accensione e taratura devono essere effettuate da personale qualificato, nel rispetto della norma vigente, al momento e nel luogo di installazione.

■ Per prevenire danni a cose e persone è essenziale osservare tutti i punti indicati in questo manuale. Le indicazioni riportate nel presente documento non esonerano il Cliente/Utilizzatore dall'osservanza delle disposizioni di legge, generali e specifiche, concernenti la prevenzione degli infortuni e la salvaguardia dell'ambiente.

■ L'operatore deve indossare indumenti adeguati (DPI: scarpe, casco, ecc...) e rispettare le norme generali di sicurezza e prevenzione rischi.

■ Per evitare rischi di ustione e folgorazione, l'operatore non deve venire a contatto con il bruciatore e i relativi dispositivi di controllo durante la fase di accensione e la marcia ad alta temperatura.

■ Tutte le operazioni di manutenzione ordinaria e straordinaria devono avvenire ad impianto fermo.

■ Al fine di assicurare una corretta e sicura gestione è di basilare importanza che il contenuto del presente documento sia portato a conoscenza e fatto scrupolosamente osservare a tutto il personale preposto al controllo e all'esercizio del dispositivo.

■ Il funzionamento di un impianto di combustione può risultare pericoloso e causare ferimenti a persone o danni alle attrezzature. Ogni bruciatore deve essere provvisto di dispositivi certificati di supervisione e controllo della combustione.

■ Il bruciatore deve essere installato correttamente per prevenire ogni tipo di accidentale/indesiderata trasmissione di calore dalla fiamma verso l'operatore e all'attrezzatura.

■ Le prestazioni indicate circa la gamma dei prodotti descritta nella presente scheda tecnica sono frutto di test sperimentali condotti presso ESA-PYRONICS. I test sono stati eseguiti impiegando sistemi di accensione, rilevazione di fiamma e supervisione sviluppati da ESA-PYRONICS. Il rispetto delle menzionate condizioni di funzionamento non può pertanto essere garantito nel caso vengano impiegate apparecchiature differenti da quelle riportate nel Catalogo ESA-PYRONICS.

SMALTIMENTO:



Per smaltire il prodotto attenersi alle legislazioni locali in materia.

NOTE GENERALI:



■ In base alla propria politica di continuo miglioramento della qualità del prodotto, ESA-PYRONICS si riserva il diritto di modificare le caratteristiche tecniche del medesimo in qualsiasi momento e senza preavviso.

■ Consultando il sito web **www.esapyronics.com**, è possibile scaricare le schede tecniche aggiornate all'ultima revisione.

■ I prodotti ESA-PYRONICS sono realizzati in conformità alla Normativa **UNI EN 746-2:2010** Apparecchiature di processo termico industriale - Parte 2: Requisiti di sicurezza per la combustione e per la movimentazione ed il trattamento dei combustibili. Tale norma è armonizzata ai sensi della Direttiva Macchine **2006/42/CE**.

■ Sistema Qualità certificato in conformità alla norma **UNI EN ISO 9001** da DNV GL.

CERTIFICAZIONI:



I prodotti sono conformi alle richieste per il mercato Euroasiatico (Russia, Bielorussia e Kazakistan), esenti da certificazione EAC: **Doc. 01-11/437**.

CONTATTI / ASSISTENZA:



Headquarters:

Esa S.p.A.
Via Enrico Fermi 40
24035 Curno (BG) - Italy
Tel +39.035.6227411
Fax +39.035.6227499
esa@esacombustion.it

International Sales:

Pyronics International s.a.
Zoning Industriel, 4ème rue
B-6040 Jumet - Belgium
Tel +32.71.256970
Fax +32.71.256979
marketing@pyronics.be

www.esapyronics.com

Le flange accoppiate serie PFP e PSP sono state create per adattarsi a tubi standard di dimensioni comprese tra DN10 e DN150, e garantiscono un accoppiamento a tenuta anche in caso di smontaggi/rimontaggi frequenti. Ogni flangia è munita di un foro filettato da Rp1/8" (UNI EN 10226) in cui è possibile montare una presa di pressione per consentire un controllo rapido e facile della pressione. L'impiego delle flange offre una più comoda installazione di apparecchiature ausiliarie e ne garantisce la rapida manutenzione e sostituzione, senza essere costretti ad operare modifiche alla condotta. Sono disponibili singolarmente e accoppiate. Le flange accoppiate vengono fornite con relativa guarnizione e prese di pressione.

APPLICAZIONI

- Connessioni flangiate lungo le tubazioni.
- Accoppiamento di apparecchiature d'ogni tipo.
- Giunzioni ove necessita un rilievo di pressione.

CARATTERISTICHE

GENERALI:

- Dimensioni flange filettate PFP: da Rp 3/8" a Rp 2"
- Dimensioni flange a saldare PSP: da DN65 A DN150
- Pressione max: 400 mbar
- Temperatura max: 400 °C

COMPOSIZIONE MATERIALI:

- Flange filettate: ghisa G25
- Flange a saldare: Fe 360
- Guarnizioni: AFM-34/Xtreme Plus

PFP



F5701103

PSP



F5701104

AVVERTENZE

- Assicurarsi che la pressione di esercizio e la temperatura del fluido siano inferiori alle massime consentite.
- Controllare la corretta installazione delle flange prima di avviare il flusso nella condotta.
- In caso di malfunzionamento delle flange accoppiate,

seguire le indicazioni del presente manuale al capitolo "MANUTENZIONE" o contattare il servizio di assistenza ESA-PYRONICS.

- Qualsiasi modifica o riparazione eseguita da terzi può compromettere la sicurezza dell'applicazione e fa decadere automaticamente le condizioni generali di garanzia.

INSTALLAZIONE

MONTAGGIO FLANGE A SALDARE

- 1 - Smontare la flangia accoppiata
- 2 - Saldare le flange alle estremità delle tubazioni, eliminando eventuali bave di saldatura.
- 3 - Assicurarsi che nessun corpo estraneo sia presente all'interno della valvola o nelle tubazioni prima di eseguire l'assemblaggio, eventualmente rimuovere le impurità.
- 4 - Controllare il corretto allineamento delle tubazioni di attacco e verificare la corretta distanza tra i tubi e l'assemblaggio (flange/guarnizioni/corpo valvola), onde evitare di esercitare delle tensioni sulle tubazioni in fase di serraggio.
- 5 - Posizionare la guarnizione tra le due flange, successivamente inserire bulloni, rondelle e dadi.
- 6 - Utilizzando attrezzi adeguati, avvitare progressivamente i bulloni in modo incrociato, evitando serraggi eccessivi.
- 7 - verificare la tenuta della connessione flangiata con un prodotto cercafughe, mettendo in pressione la tubazione.

MONTAGGIO FLANGE FILETTATE

- 1 - Smontare la flangia accoppiata
- 2 - Utilizzando una pasta sigilla filetti, avvitare le flange singolarmente alle tubazioni, garantendo un adeguato serraggio del filetto.
- 3 - Assicurarsi che nessun corpo estraneo sia presente all'interno della valvola o nelle tubazioni prima di eseguire l'assemblaggio, eventualmente rimuovere le impurità.
- 4 - Controllare il corretto allineamento delle tubazioni di attacco e verificare la corretta distanza tra i tubi e l'assemblaggio (flange/guarnizioni/corpo valvola), onde evitare di esercitare delle tensioni sulle tubazioni in fase di serraggio.
- 5 - Posizionare la guarnizione tra le due flange, successivamente inserire bulloni, rondelle e dadi.
- 6 - Utilizzando attrezzi adeguati, avvitare progressivamente i bulloni in modo incrociato, evitando serraggi eccessivi.
- 7 - verificare la tenuta della connessione flangiata con un prodotto cercafughe, mettendo in pressione la tubazione.

PIANO GENERALE DI MANUTENZIONE

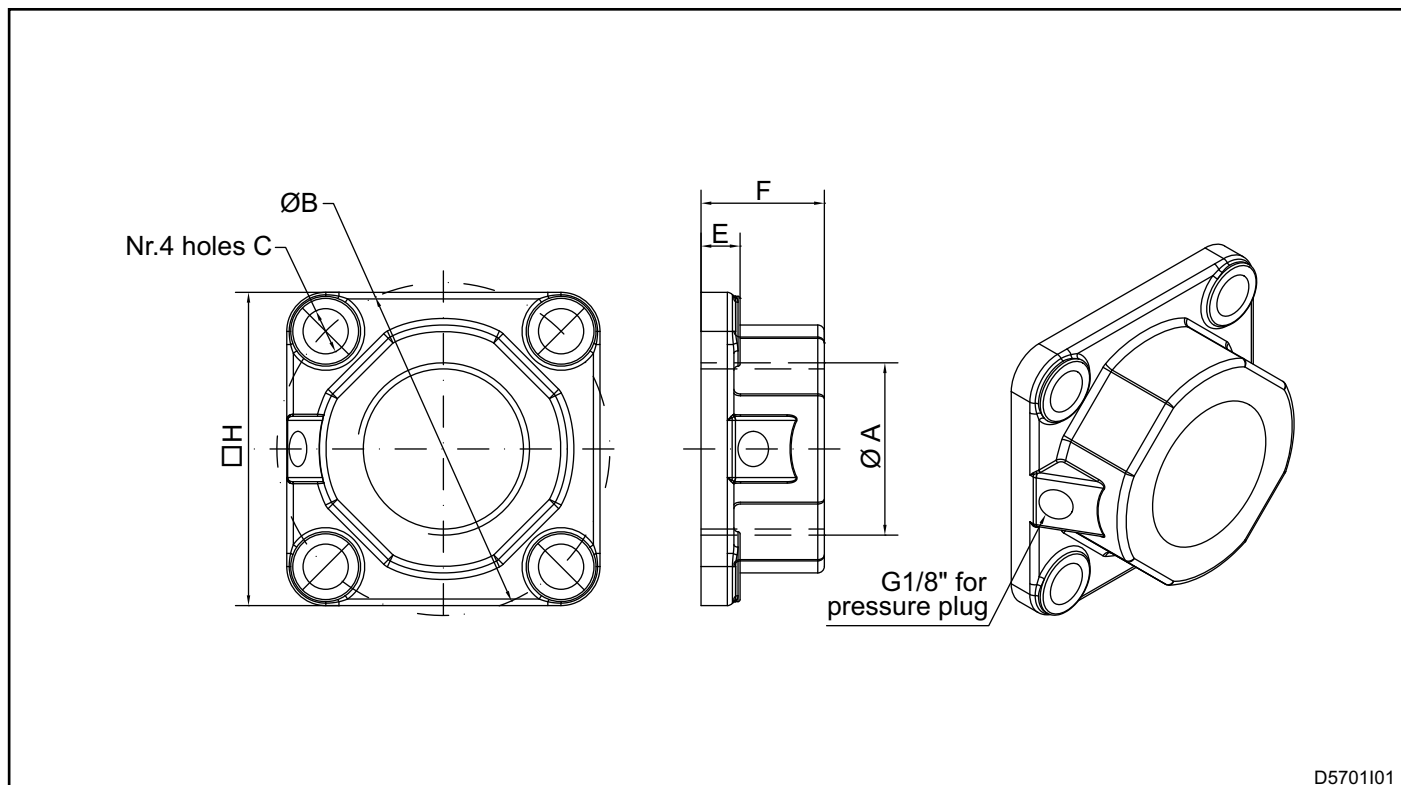
Operazione	Tipo (*)	Tempistica consigliata	Note
Integrità guarnizioni	O	annuale	Verificare che non ci siano perdite d'aria verso l'esterno
Serraggio bulloni	S	annuale	Ridurre a cadenza semestrale in applicazioni con vibrazioni

NOTE:

Legenda: O = ordinaria / S = straordinaria

(*) si consiglia di sostituire le guarnizioni dopo ogni operazione di smontaggio delle flange.

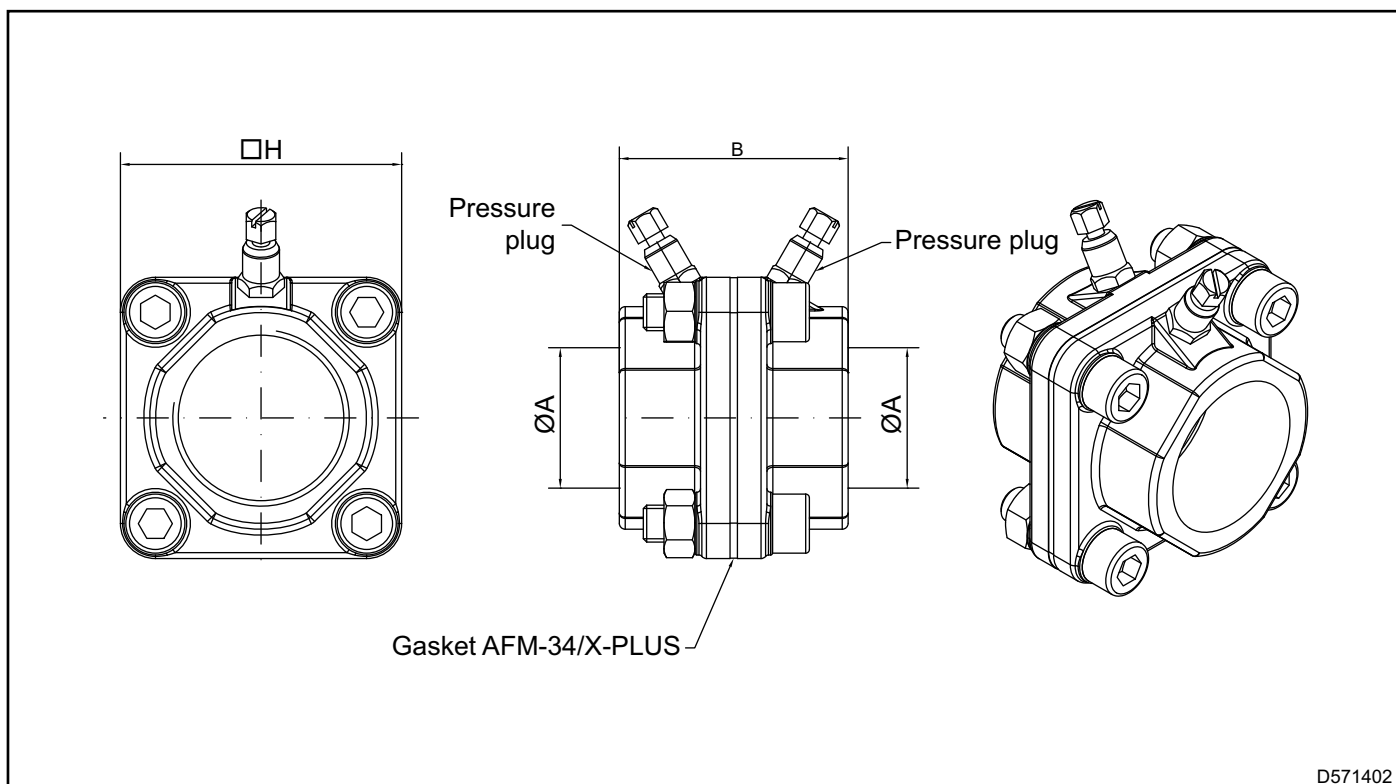
DIMENSIONI DI INGOMBRO - FLANGIA FILETTATA PF



D5701101

Modello	Ø A	Ø B [mm]	Ø C [mm]	E [mm]	F [mm]	H [mm]	R [mm]	Massa [Kg]
103 PF	G - 3/8"	60,3	9	13	21	60	7,5	0,32
104 PF	G - 1/2"	60,3	9	13	21	60	7,5	0,34
106 PF	G - 3/4"	60,3	9	13	21	60	7,5	0,30
108 PF	G - 1"	60,3	9	13	21	60	8	0,35
310 PF	G - 1.1/4"	81	11	9,5	30	76,2	9,5	0,5
312 PF	G - 1.1/2"	81	11	9,5	30	76,2	9,5	0,45
416 PF	G - 2"	96,8	11	9,5	30,5	87,3	11	0,6
412 PF	G - 1.1/2"	96,8	11	11	32	89	10,5	0,7

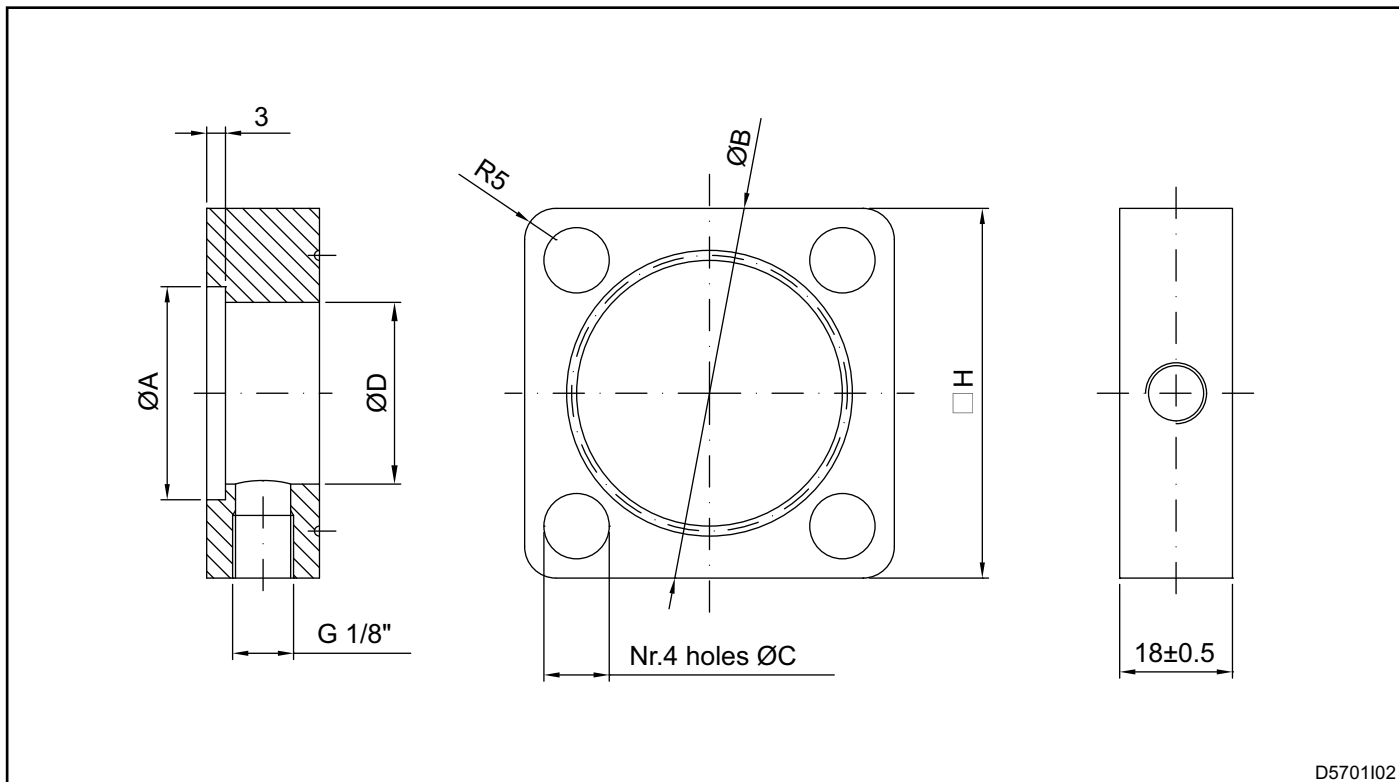
DIMENSIONI DI INGOMBRO - FLANGE FILETTATE ACCOPPIATE PFP



D571402

Modello	A \varnothing	B [mm]	\square H [mm]	Massa [Kg]
103 PFP	3/8"	44	60	0,9
104 PFP	1/2"	44	60	0,9
106 PFP	3/4"	44	60	0,8
108 PFP	1"	44	60	0,8
310 PFP	1.1/4"	62	76,2	1,2
312 PFP	1.1/2"	62	76,2	1,0
412 PFP	1.1/2"	63	87,3	1,5
416 PFP	2"	66	89	1,4

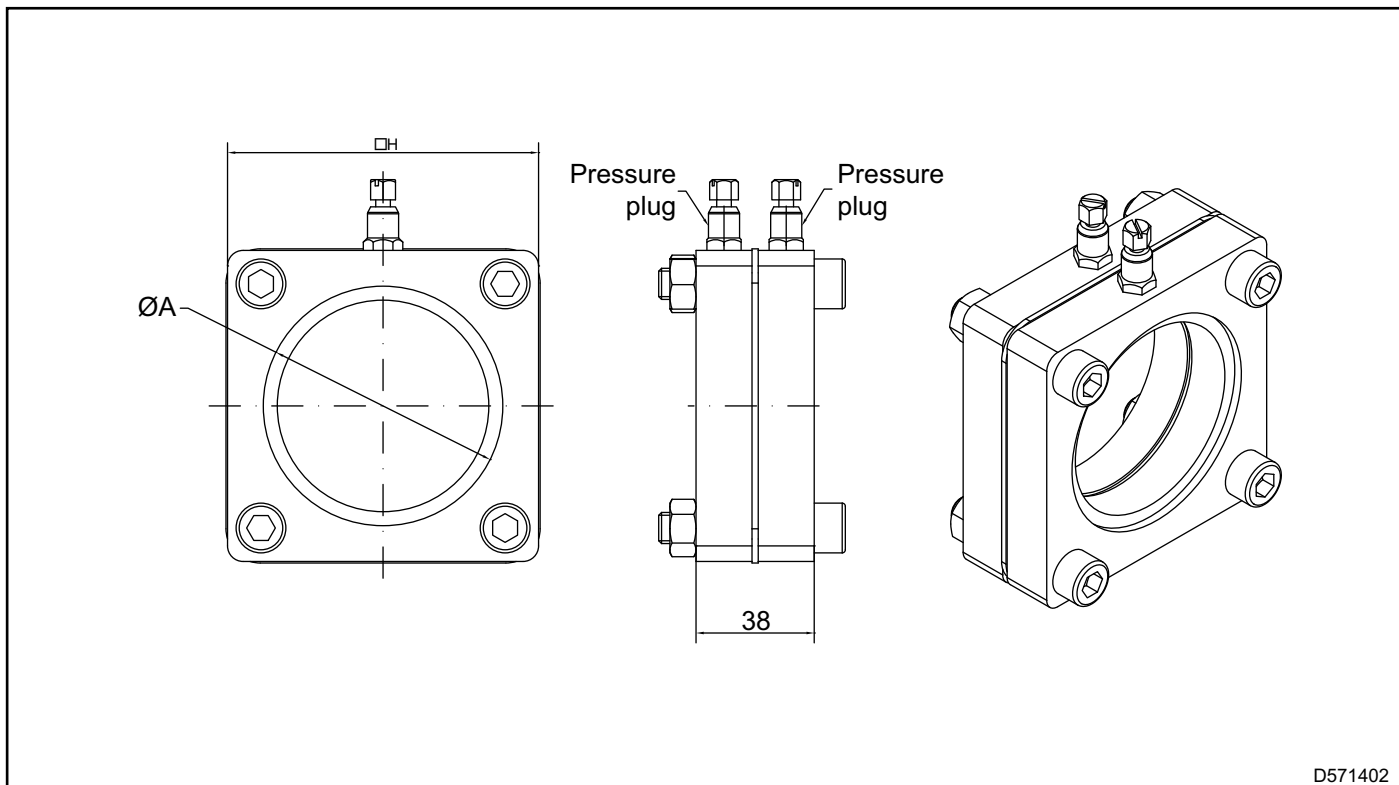
DIMENSIONI DI INGOMBRO - FLANGIA A SALDARE PFF



D5701102

Modello	Tubo ø	ø A [mm]	ø B [mm]	ø C [mm]	ø D [mm]	□ H [mm]	Massa [Kg]
516 PFF	2"	61	111,1	11	53	100	1,0
520 PFF	2.1/2"	77	111,1	11	68	100	0,8
524 PFF	3"	90	111,1	11	80	100	0,6
616 PFF	2"	61	123,8	11	53	110	1,3
620 PFF	2.1/2"	77	123,8	11	68	110	1,1
624 PFF	3"	90	123,8	11	80	110	0,9
720 PFF	2.1/2"	77	168,1	13,5	68	150	2,5
724 PFF	3"	90	168,1	13,5	80	150	2,3
732 PFF	4"	115	168,1	13,5	106	150	1,8
832 PFF	4"	115	235	13,5	106	200	4,2
840 PFF	5"	142	235	13,5	133	200	3,5
848 PFF	6"	170	235	13,5	157	200	2,8

DIMENSIONI DI INGOMBRO - FLANGE A SALDARE ACCOPPIATE PSP



D571402

Modello	A ø	□ H [mm]	Massa [Kg]
520 PSP	2.1/2"	100	1,9
624 PSP	3"	110	2,0
732 PSP	4"	150	3,9
840 PSP	5"	200	7,4
848 PSP	6"	200	5,8